

BRICO: SUSTITUIR ELECTROVENTILADOR GRANDE

COCHE EN EL QUE SE HA REALIZADO LA SUSTITUCION: Audi A3 (8L) TDI 110 Motor AHF (Seguro que el brico es válido para muchos otros motores del grupo VAG)

AUTOR: carlus (<http://www.audisport-iberica.com>)

VERSION/FECHA: 1.0 13/09/2012

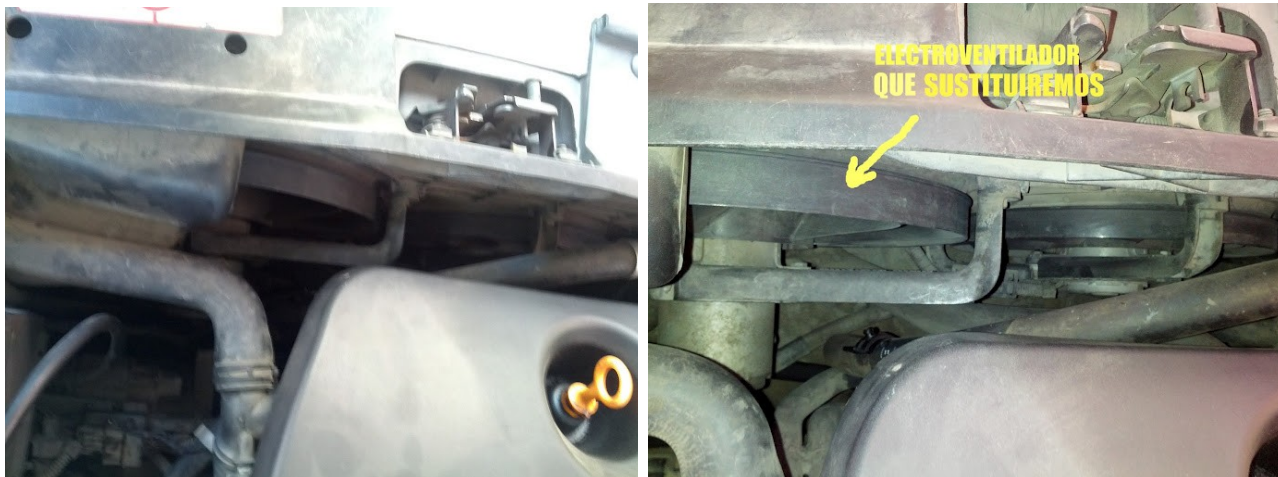
INTRODUCCION:

Deciros que este brico es de un nivel de complejidad bajo.

UTILES NECESARIOS: Además de herramientas varias, he necesitado evidentemente un nuevo electroventilador. El coste del mismo, según qué marcas, se encuentra entre los 115 euros en adelante.

Antes de nada deciros que nuestros coches tienen dos electroventiladores. Estos van sujetos al plástico que tapa el radiador a través de tres tornillos cada electroventilador. En este brico, vamos a sustituir el electroventilador grande que, por ejemplo, es usado por el coche para refrigerarse cuando activamos el climatizador. Por lo dicho, podemos comprobar su buen funcionamiento cuando activamos el climatizador. Cada vez que lo activemos, el electroventilador grande debe arrancar.

En la siguiente foto podemos ver exactamente del electroventilador que se comenta y la ubicación en el coche:



El motivo de la sustitución ha sido que estaba gripándose. Me di cuenta ya que al bajarme del coche con el climatizador puesto, del motor sonaba un “chi-chi-chi-chi” y me di cuenta que al quitar el climatizador dejó de sonar. Posteriormente moví con las manos el ventilador y pude comprobar que sonaba ese “chi-chi-chi-chi” al dar vueltas.

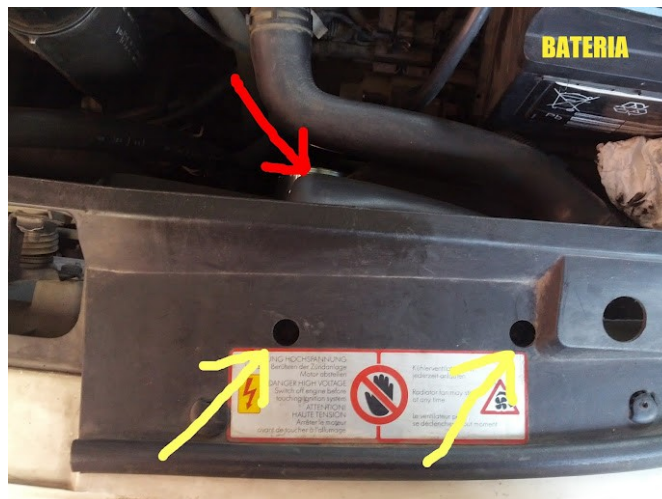
Los pasos que di para su sustitución fueron:

PASO 1: El electroventilador esta cogido a un plástico que oculta el radiador en tres anclajes (tornillos). Además, para sacarlo es necesario quitar antes el conducto de entrada de aire al filtro del aire. Este conducto esta dividido en tres piezas (antes de llegar al filtro del aire). A mi me fue necesario quitar las dos primeras para que me dejara hueco y poder quitar el electroventilador. Pongo fotos de los tubos que quité y su posición. Comentar que el primero de los tubos esta cogido a la carrocería del coche a través de dos tornillos. La segunda parte del tubo no esta cogida con ningún tornillo a la carrocería.

Foto del tubo primero de entrada de aire (el que va cogido a la carrocería por dos tornillos):

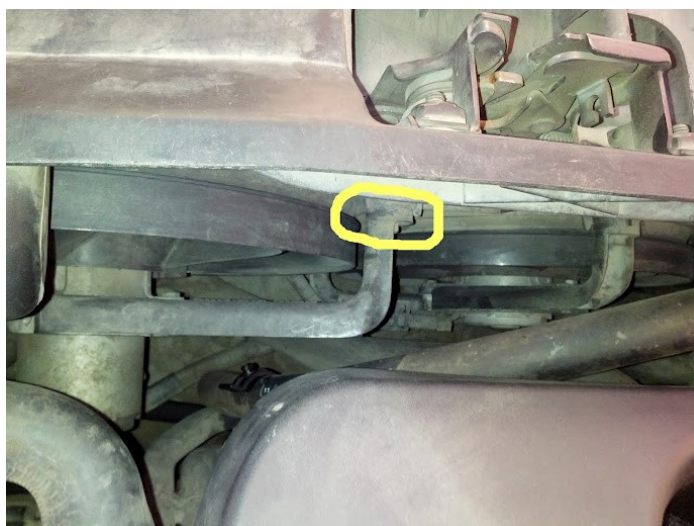


En la siguiente foto se aprecia dónde está ubicado el tubo de la foto anterior (Flecha roja), tornillos que debemos quitar para dejar libre el tubo (Flechas amarillas) y marco la batería para que sepamos exactamente la ubicación general de los componentes.



PASO 2: Quitar los tres tornillos que sujetan el electroventilador. En la siguiente foto pongo donde se encuentra uno de los tornillos y en otra foto posterior del electroventilador, ya quitado, podréis daros cuenta de donde están los otros dos.

En esta foto se puede ver donde está uno de los tornillos (Círculo amarillo)



Ya con el electroventilador quitado, podéis ver donde se encuentran los otros dos tornillos



PASO 3: Una vez quitados los tres tornillos el electroventilador esta libre, a falta de la conexión eléctrica (circulo Rojo), que como veréis se encuentra situada casi en el suelo, en frente de la batería. Pongo foto del coche sin el electroventilador y ya desconectado. NOTA: Para sacar el conector debemos mover una presilla que tiene. Una vez movida, se puede desconectar sin hacer esfuerzo.



Otra vista del radiador y el hueco que ha dejado el electroventilador.



PASO 4: Desmontamos el electroventilador viejo y ponemos el nuevo en el armazón que hemos quitado.

Foto del electroventilador viejo quitado de su armazón



Foto del electroventilador nuevo puesto en su armazón. Para quitar y poner el electroventilador del armazón solo hay que manipular los tres tornillos marcados en el círculo amarillo:



PASO 5: Ya solo queda ir a la inversa y montarlo todo. Primero metemos la entrada de aire que quitamos, luego metemos el electroventilador, lo conectamos y ponemos tornillos.

Y eso es todo.